

Järjestöjen toimintaedellytyksien ja
vaikuttamismahdollisuuksien tukemisen
periaatteet
Keski-Uudenmaan alueella 26.10.2022

keusote.fi



Hyte-allianssi kumppanuusmalli

Keski-Uudenmaan hyvinvointialue

HYVINKÄÄ | JÄRVENPÄÄ | MÄNTSÄLÄ | NURMIJÄRVI | PORNAINEN | TUUSULA

Hyte-allianssi kumppanuusmalli

Vahvistamassa alueen asukkaiden
hyvinvointia ja terveyttä

Kehittämis- ja tulevaisuuslautakunta 26.10.2022

Kristiina Kariniemi-Örmälä, integraatiojohtaja



KEUSOTE
Keski-Uudenmaan sote

Hyvinvointialueen palvelujen yhteensovittaminen

Hyvinvointialueen palvelujen yhteensovittaminen

Kuntien ja valtion palvelut

Alueen muut palvelut
ml. järjestöt

Muut hyvinvointialueet

Yhteen sovitettuja palveluja tarvitsevien
asiakasryhmien tunnistaminen

Palveluketjujen ja -kokonaisuuksien määrittäminen

Hyvinvoinnin ja terveyden edistäminen

Ennen
yhteydenottoa

Yhteydenoton
käsittely

Palvelutarpeen
arviointi

Palvelu-
kokonaisuuden
suunnittelu

Palvelujen
organisointi

Palveluiden
toteutus

Palveluiden
seuranta ja
arviointi

Asiakkaan palvelupolku

Ammattilaisten integroidut toimintamallit ja yhteisöllinen työ

Digitaaliset palvelut ja tiedonhallinta

Edistävää työ

Ehkäisevä työ

Arjen tuki

Asiakasta koskevan tiedon hyödyntäminen tuottajien välillä

Asiakkaan oikeuksista ja etuuksista tiedottaminen, neuvonta, palvelutarpeen arviointi ja asiakaskohtaisten suunnitelmien laatiminen sekä näihin liittyvä ohjaus



Palvelutehtävämme on tukea ja parantaa asukkaiden hyvinvointia ja terveyttä. Monialaisella yhteistoiminnalla hyvinvointialueemme asukas saa oikea-aikaista palvelua oikeassa paikassa, oikean ajan.

HYTE-Allianssin palvelukonsepti on luotu avoimessa yhteistyössä ja tasavertaisina kumppaneina kolmannen sektorin ja kuntien toimijoiden kanssa. Yhteiskehittäminen on alueellista toimintakulttuuria, jossa innovointi ja nopeat kokeilut ovat mahdollisia. Tavoitteena on kustannustehokkaiden ja laadukkaiden palveluiden kehittäminen.

<https://www.keusote.fi/etusivu/tietoa-meista/tkio/hankkeet/hyte-allianssi/>



Yhdessä sovitut toimintatavat

- Järjestöjen yhteistyö on vakioitu Keusoten palveluprosesseihin
- Kunnat tukevat asukkaiden hyvinvointia ja terveyttä omilla palveluillaan
- Järjestöt tukevat asukkaiden hyvinvointia ja terveyttä omalla toiminnallaan
- Sopimukset



Yhteistyö ja kehittäminen

- Säännölliset yhteistyötapaamiset - vuoropuhelua
- Erilliset ilmiötyöpajat teeman ympärillä – konkreettisia toimintoja (innovointi, kokeilut ja hankkeet)
- Viestintäsuunnitelma – reaaliaikainen tiedonjakaminen
- Yhteistyötoiminnan palautteen seuranta – järjestöneuvottelukunta



Yhdyshenkilöt

- Keusoten yhdyshenkilöt listattu Hyte-allianssi kumppanuusmallin -nettisivuilla
- Järjestöjen yhdyshenkilöt omilla nettisivuilla – uusimaalaiset.fi/laheella.fi ?
- Kuntien yhdyshenkilöt kuntien omalla nettisivullaan



Kohtaamispaikat

- Tarjoamme tilojamme maksutta järjestöjen käyttöön. Selvitystyö Keusotessa alkanut keväällä 2022
- Järjestöt tutustuvat tiloihin ja siihen koskeviin ohjeisiin ja toimii niiden mukaan.

Järjestöt ja kuntalaiset näkyviksi, suunnitelma vuonna 2019-



TAVOITTEENA

- Vahva **alueellinen yhteistyö** 3. ja 4. sektorin toimijoiden kanssa huomioiden **palvelujen saatavuuden edistäminen, saavutettavuuden toteutuminen ja yhdenvertaisuus.**
- **Yhteistyötä ohjaa tieto**; asukas- ja tarvelähtöinen toiminta, joilla on terveyttä ja hyvinvointia edistäviä tavoitteita (Alueellinen hyvinvointisuunnitelma).
- **Ohjausmallina** ilmiöpajatyöskentely
 - Palveluntuottajat (sopimukset kilpailutusten perusteella) ei mukana mallissa



Järjestöjen avustaminen ja toiminnan tukemisen periaatteet hyvinvointialueella

- Hyvinvointialue, kunnat ja järjestöt neuvottelevat vuosittain hyvinvoinnin ja terveyden edistämisen tavoitteista, toimenpiteistä, yhteistyöstä ja seurannasta (Alueellinen hyvinvointisuunnitelma ja –kertomus)
 - Hyvinvointialue, kunnat ja järjestöt (järjestöneuvottelukunta) neuvottelevat valtuustokausittain järjestöjen toimintaedellytysten ja vaikuttamismahdollisuuksien tukemisen periaatteista ja työnjaosta
 - Yhteinen näky järjestöjen toimintaedellytysten ja vaikuttamismahdollisuuksien tukemiseen Keski-Uudenmaan alueella
 - 1.6.2022 klo 18-20 yhteinen tilaisuus, 13.10.2022 jatkokeskustelu
- Hyte-allianssi kumppanuusmallin ilmiöpajoissa pureudutaan hyvinvointialueen hyvinvointisuunnitelman strategisiin painopisteisiin ja haetaan yhteisiä toimenpiteitä, hankkeita ja innovaatioita

Kumppanuusavustus

- Kirjallinen sopimus hyvinvointialueen ja järjestön välillä, jossa määritellään keskinäisen yhteistyön määrää ja laatua.
- selkiyttävät tehtävää yhteistyötä ja auttavat resursoimaan ja tarvittaessa rajaamaan yhteistyön tapoja
- Määritellään esimerkiksi yhteistyön tekeminen, rooleja ja vastuita liittyen joihinkin asiakkuuksiin tai hyvinvointialueen asiakas/potilasprosessiin tai asukaspolkuun
- Viestinnällinen yhteistyö tai mahdollinen ohjausryhmätyöskentelyyn osallistuminen
- Määritellään onko mukana euromääräistä/taloudellista avustusta vai ei



Ilmiötyöpaja (collective impact)

- Yhdessä työskentelyn tapa, joka auttaa hahmottamaan monimutkaisia, poikkihallinnollisia ilmiöitä sekä niihin liittyviä tavoitteita ja ratkaisuvaihtoehtoja (esim. yksinäisyys, syrjäytyminen, eriarvoisuus jne.)
- Pohdintaa asioista yhdessä, monesta näkökulmasta. Luo jaettua ymmärrystä yhteisistä tavoitteista, strategisista ja taktisista valinnoista ja ilmiöiden välisistä vuorovaikutussuhteista
- Hyödynnetään konkreettisia työkaluja, jotka määrittävät ongelmaa, roolittavat vastuuta, nostavat esiin osaamisen sekä tuottavat yhteisen aiesuunnitelman vastatoimenpiteitä varten

Ilmiö

Syystä tai toisesta huomionarvoinen aihe, johon kohdistetaan toimenpiteitä.

Ilmiölähtöisyys*

Tapa hahmottaa asioita osana laajempaa järjestelmää ja asiakokonaisuutta erillisten yksittäisten osien sijaan.

* = ilmiöperusteisuus, ilmiöpohjaisuus

Systeemisyyttä, kompleksisuutta,
keskinäisriippuvuutta,
kokonaisvaltaisuutta,
ratkaisulähtöisyyttä, dialogisuutta,
yhteistyötä, yhteisluomista ...

2. Ilmiön kehystäminen

Ilmiön ilmentyminen

Asianosaiset
Kenen ilmiö vaikuttaa?
Kenellä ilmiö on haaste tai mahdollisuus?

Julkishallinnon rooli
Mikä ovat nykyiset toimenpiteet?

Muiden toimijoiden rooli
Mikä ovat nykyiset toimenpiteet?

Tärkeimmät tietolähteet

Tutkimus

Tilastotieto

Kokemusasiantuntijassa

Ennakoitieto

Kokemukset

Auток tietoperustassa

Mitä emme tiedä?

Olettamukset ja uskomukset

Mitä uskomme olevamme, vaikka näistä ei ole olemassa muodollista tietoa?

Tietoperustan opit

Ilmiön juurisyyt ja muutosmekanismit
Mikä ovat tietoperustassa tunnistetut muutoksen tekijät ja vaikuttamisen vipuvälineet?

Muut havainnot tietoperustasta
Esimerkkejä parhaista käytännöistä, tärkeistä oivalluksista, suhteista, mahdollisuuksista...

Järjestöjen avustaminen ja toiminnan tukemisen periaatteet hyvinvointialueella

- Hyvinvointialueen kumppanuusavustukset järjestöille
 - STEA- tai vastaavaa (esim. ESR, Uudenmaanliitto jne.) avustusta saava toiminta, johon ei vaadita hyvinvointialueen omarahoitusosuutta. Esimerkiksi v. 2022 Siskot ja Simot, Diabetesliitto, Lyömätön Linja/Keski-Uusimaa väkivaltatyön palvelukeskus jne.
 - STEA- tai vastaavaa (esim. ESR, Uudenmaanliitto jne.) avustusta saava toiminta, johon vaaditaan hyvinvointialueen omarahoitusosuus. Esim. v.2022 Elämäni Sankarit
 - Ei hakua vaan neuvotellaan aina erikseen (Hyte-allianssi kumppanuusmallin painopisteet)
- Hyvinvointialueen euromääräiset toiminta-avustukset järjestöille osana Hyte-allianssi-kumppanuusmallia
 - Yksittäinen järjestö tai useampi järjestö yhdessä voi hakea
 - Palvelee koko hyvinvointialueen tai useamman sote-palvelualueen asiakkaita heidän palvelutarpeiden mukaisesti
 - Vastaa Hyte-allianssissa sovittuihin painopisteisiin (Alueellinen hyvinvointisuunnitelma ja siihen liittyvät kohdennetut suunnitelmat) ja edellyttää ilmiöpajoissa tehtyä yhteistä suunnittelua.



Järjestöjen avustaminen ja toiminnan tukemisen periaatteet hyvinvointialueella

- Hyte-allianssi kumppanuusmallin tavat tukea järjestöjä
 - Järjestöneuvottelukunnan rooli kumppanina
 - Yhteiset hankehaut, innovointi ja kokeilut. Kumppanuustoiminta.
 - Avustusten myöntäminen järjestöille erillisen sopimuksen mukaan
 - Toimitilojen tarjoaminen järjestöjen käyttöön
 - Asukkaiden ohjaaminen järjestötoimintaan
 - Asiantuntija-avun antaminen
- Hyte-allianssi kumppanuusmallin edelleen kehittämiseen ja käytäntöön viennin tukeen yhteistyössä kumppaneiden kanssa on saatu hankerahoitusta Kestävä kasvun (RRF)-ohjelmasta. Yhteiskehittäminen ja -työ jatkuu aktiivisena ja tavoitteellisena vuosina 2023-2025



Kumppanuussavustukset

- Ei omarahoitusosuutta
- Omarahoitusosuus
- Yhteiset hankehaut, ilmiöpajatyöskentely

Euromääräiset avustukset

- Ilmiöpajatyöskentely
- Yhteinen prosessi, innovointi ja kokeilut
- Yksi tai useampi järjestö yhdessä voi hakea
- Yhteiset hankehaut

Muut avustukset

- Järjestöneuvottelukunnan rooli kumppanina
- Jatkuva kumppanuustoiminta.
- Toimitilojen tarjoaminen järjestöjen käyttöön
- Asukkaiden ohjaaminen järjestötoimintaan
- Asiantuntija-avun antaminen

Alueellinen
hyvinvointisuunnitelma
ja -kertomus

Ilmiöpajatyöskentely

Yhdenvertaisuus

Alueellisuus

Hyvinvointi- ja
terveyshyöty

Kustannus-
vaikuttavuus



KEUSOTE
Keski-Uudenmaan sote

Järjestöjen toimintaedellytysten ja vaikuttamismahdollisuuksien tukemisen periaatteet Keski-Uudenmaan hyvinvointialueella



Hyte-allianssi kumppanuusmalli



Yhteisvalmistelussa Hyte-allianssi kumppanuusmallissa

- Kriteerien (alueellisuus, yhdenvertaisuus, hyvinvointi- ja terveyshyöty, kustannusvaikuttavuus) tarkempi määrittely
- Hakulomakkeet
- Sähköinen hakuprosessi
- Euromääräisten avustusten tavoitesumma v. 2023 -> kumulatiivinen nousu RRP-hankekehitysaikana (ml. juurruttaminen v. 2023-2025)
kokonaisavustusten tavoitesummaan huomioiden hyvinvointialueiden kansallinen kehitys ja vertailu avustusperiaatteissa

Investointi 2: Hyvinvoinnin tukeminen ennaltaehkäisyn ja varhaisen tunnistamisen avulla				
Toimenpiteet	Tuotokset	Kustannusarvio	Karkea aikataulu	Mittarit
Monialaisen kumppanuusmallien konseptien ja palvelutarjottimien luominen varhaiselle tuelle	<ul style="list-style-type: none"> Varhaisen tuen mallin luominen järjestöjen, seurakunnan, oppilaitosten ja alueellisten palvelutuottajien kanssa Luodaan yksittäisiä monialaisia palvelumalleja haavoittuvaisessa asemassa oleville: pitkäaikaissairaille, alentuneesta toimintakyvystä kärsiville ikääntyville henkilöille, päihde- ja mielenterveyshäiriöistä kärsiville nuorille tai nuorille aikuisille ja työttömille tai vähäisestä toimeentulosta kärsiville ihmisille 	200 000 euroa (yksi työntekijä, muilta työntekijöiltä 20 %, asiantuntijapalvelut, työpajatyöskentely)	2023–2024	Konseptien määrittelyr valmistuminen
Monialaisen kumppanuusmallien luominen tertiääripreventioon	<ul style="list-style-type: none"> Monialaisen tertiääripreventiomallien luominen pitkäaikaissairaille 	200 000 euroa	2023–2024	Toimintakyvyn ylläpito
Alueellisen toimintamallien yhdistäminen asiakasohjaukseen	<ul style="list-style-type: none"> Palveluketjun luominen asiakasohjaukseen haavoittuvassa asemassa oleviin ryhmiin (kts. yllä) 	200 000 euroa	2024–2025	Asiakkaiden ohjautuminen oikeisiin palveluihin, virtausongelmien vähentyminen, 40 % yhteydenotoista ohjautu palveluun, kustannusvaikuttavuus
Digitaaliset palvelutarjottimet investointi 4:ssä				
	Haettavissa (NHG arvio): 300 000 + toimeenpanorahoitus (kilpailtua rahaa yht. alueille n. 17-18 M€)			

Selkiytettävät yhdyspinnat; järjestöjen luokittelu toiminnan luonteen suhteen

- ”Sosiaali- ja terveysalan yhdistysten lukumäärän laskeminen vaatii selvitystyötä ja tulkintaa. Rekisteritiedot ovat vajavaisia ja alalla on käytössä useita toimialaluokituksia. On vaikea löytää täysin objektiivisia kriteereitä sosiaali- ja terveysalan yhdistysten erottamiseen muista yhdistyksistä. Yksittäisellä yhdistyksellä voi olla toimintaa eri toimialoilla. (Soste ry)
 - Järjestö = tätä käsitettä käytämme yleisterminä kuvaamaan rekisteröityjä yhdistyksiä, säätiöitä ja Suomen Punaisen Ristin paikallisosastoja.
 - Yhdistys = viittaamme tällä käsitteellä kohdennetusti rekisteröityihin yhdistyksiin.
 - Säätiö = viittaamme tällä käsitteellä kohdennetusti rekisteröityihin säätiöihin voi olla toimintaa eri toimialoilla”
- Hyvinvointialueen avustussäännössä kumppanuuksia määrittää hyvinvoinnin ja terveyden edistämisen tavoitteet ja tarvelähtöisyys, ei yhdistysten luokitteluun liittyviä kriteerejä



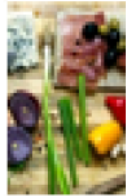
Alueellisen hyvinvointisuunnitelman 2020-2025 tavoitteet



Sairastavuus vähenee



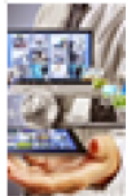
Liikkuminen lisääntyy
vähän liikkuvien ja
liikkumattomien parissa



Ylipainoisten ja lihavien
määrä laskee



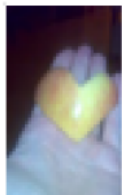
Yksinäisyyden kokemus
vähenee



Sähköinen omahoito ja
asiointi hyvinvoinnin ja
terveyden edistämässä
lisääntyy



Mielenterveysongelmien
määrä vähenee



Päihteiden käyttö
(nikotiinituotteet, alkoholi,
huumeet) vähenee

Hyvinvointisuunnitelma kuvaa alueellista yhteistyötä, jonka tavoitteena on tuottaa hyvinvointi- ja terveyshyötyä alueen asukkaille.

Hyvinvointisuunnitelmassa määritellään, mitä Keski-Uudenmaan sote -kuntayhtymä tekee yhdessä muiden toimijoiden kanssa asukkaiden hyvinvoinnin ja terveyden edistämiseksi sekä eriarvoisuuden vähentämiseksi.

Laaja tietopohja lähtötason tietona, hyvinvointitiedolla johtamista

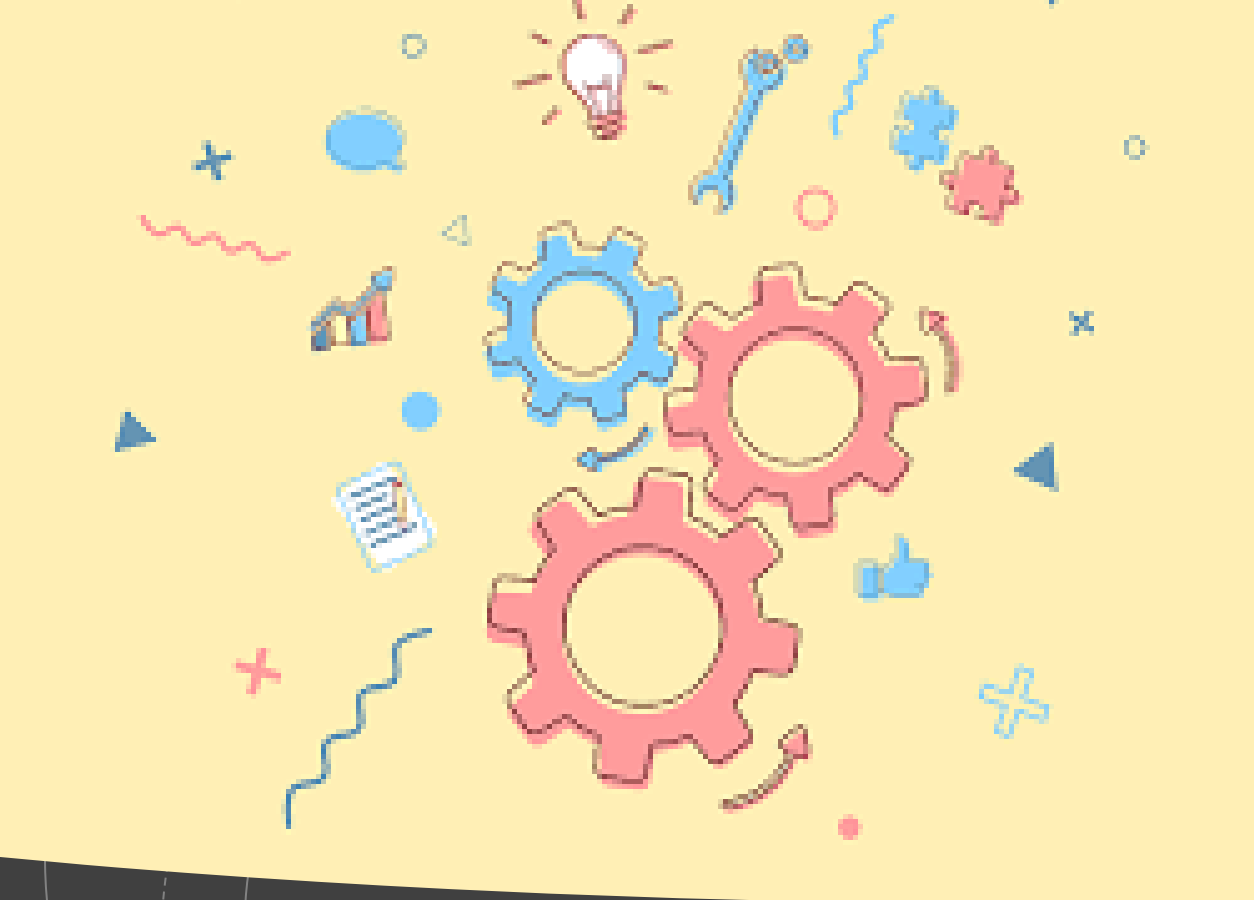
Alueellinen hyvinvoinnin ja terveyden edistämisen ryhmä seuraa hyvinvointia ja terveyttä sekä niihin vaikuttavia tekijöitä alueittain ja väestöryhmittäin. Työ on ennakoivaa, monitoimijaista ja yhteensovittavaa.

Hyvinvointisuunnitelma täydentää ja tukee kuntien omaa hyvinvointityötä alueillaan.

Selkiyttävät yhdyspinnat; järjestöjen luokittelu toiminnan luonteen suhteen

- Paikalliset, alueelliset ja valtakunnalliset yhdistykset
- Sosiaali- ja terveystalvetoimintaa tukevat (hyvinvointi ja terveyshyöty, kustannusvaikuttavuus) alueellisen hyvinvointisuunnitelman tavoitteiden mukaiset toiminnot
- Hyvinvointialueen avustussäännössä alueellisuus ja yhdenvertaisuus (asukkaat, järjestöt) toteutuu. Tavoitteena kumppanuusyhteistyön nostaminen seuraavalle tasolle – alueelle tarvitaan uutta toimintaa ja isompia toiminnan kokonaisuuksia





Kiitos